

# ИНСТРУКЦИЯ ПО МОНТАЖУ СОСТАВНЫХ ДОБОРНЫХ ЭЛЕМЕНТОВ ДЛЯ МЕТАЛЛИЧЕСКОГО САЙДИНГА



## ОБЩИЕ СВЕДЕНИЯ

Составные доборные элементы возможно использовать как альтернативный вариант основным коллекциям доборных элементов для металлического сайдинга Экобрус и Блок-хаус нью. Конечный монтаж составных доборных элементов производится после установки панелей.

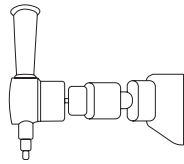
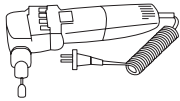
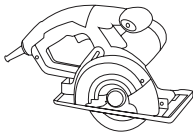
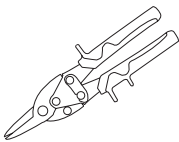
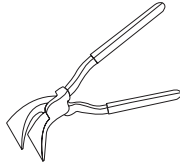
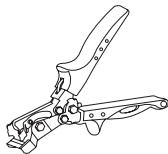
**Внимание!** Защитная пленка должна быть удалена до монтажа изделий. Срок хранения доборных элементов с защитной пленкой – не более 30 дней с момента получения заказа. Необходимо предотвратить попадание изделия в пленке под прямые солнечные лучи.

**Внимание!** Категорически запрещено резать доборные элементы абразивным кругом (болгаркой)! Использование абразивного круга (болгарки) может привести к повреждению полимерного покрытия и ускоренной коррозии металла. На повреждения, возникшие в результате применения «болгарки», гарантия не распространяется.

Для резки рекомендуется использовать ручные ножницы по металлу, вырубные ножницы, насадку на дрель «стальной бобер», multifunctional резак. Для монтажа доборных элементов могут потребоваться следующие инструменты: рулетка, строительный уровень, отвес, лобзик с пилкой по металлу, шуруповерт, пистолет заклепочный, киянка.

Для подкраски поврежденного полимерного покрытия на поверхности доборных элементов используйте корректор для устранения царапин.

Крепление доборных элементов может производиться саморезами с прессшайбой (№1, 2 рис.1) или стальными вытяжными заклепками (№3, рис. 1).

		
Насадка-ножницы «Стальной Бобер»	Вырубные ножницы	Мультирезак
		
Ручные ножницы	Клещи	Просекатель отверстий

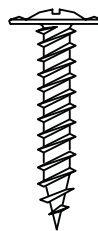
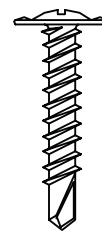
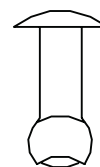


Рис. 1

1

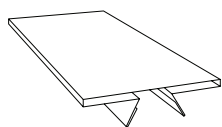


2

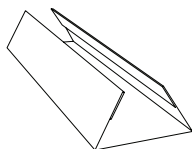


3

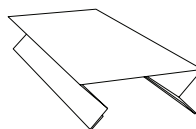
## СОСТАВНЫЕ ДОБОРНЫЕ ЭЛЕМЕНТЫ



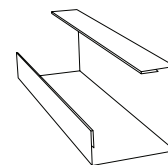
Планка стыковочная  
составная верхняя



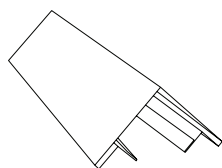
Планка стыковочная  
составная нижняя



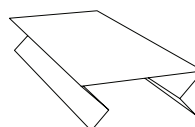
Планка угла внутреннего  
составная верхняя



Планка угла внутреннего  
составная нижняя



Планка угла внешнего  
составная верхняя



Планка угла внешнего  
составная нижняя

## СХЕМА РАСПОЛОЖЕНИЯ ДОБОРНЫХ ЭЛЕМЕНТОВ

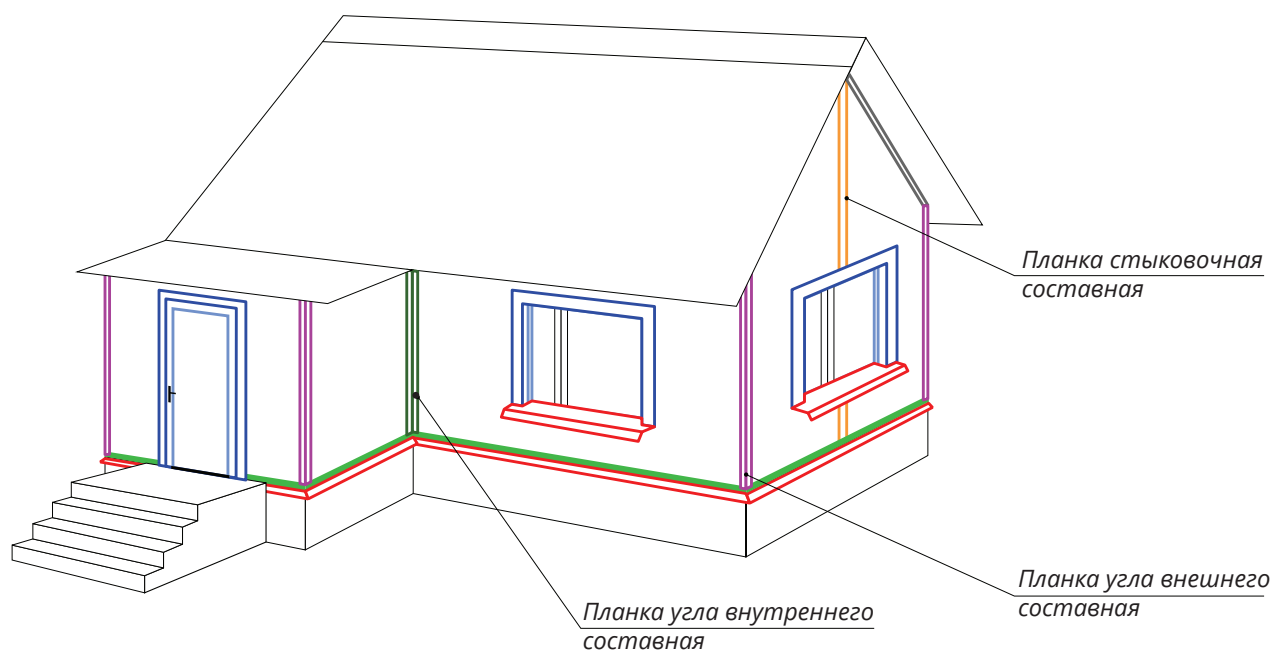
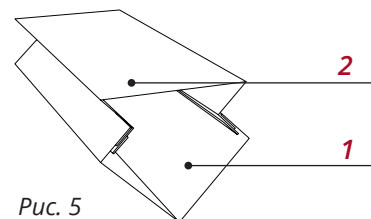
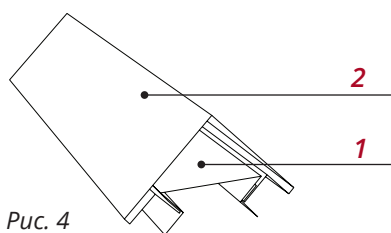
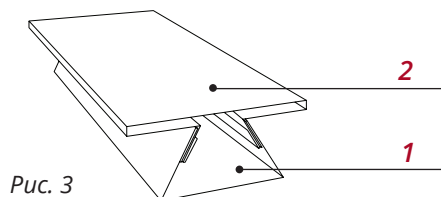


Рис. 2

## МОНТАЖ СОСТАВНЫХ ДОБОРНЫХ ЭЛЕМЕНТОВ

Составные доборные элементы – Соединительная планка, Угол внешний и внутренний состоят из двух частей – нижней и верхней планки.

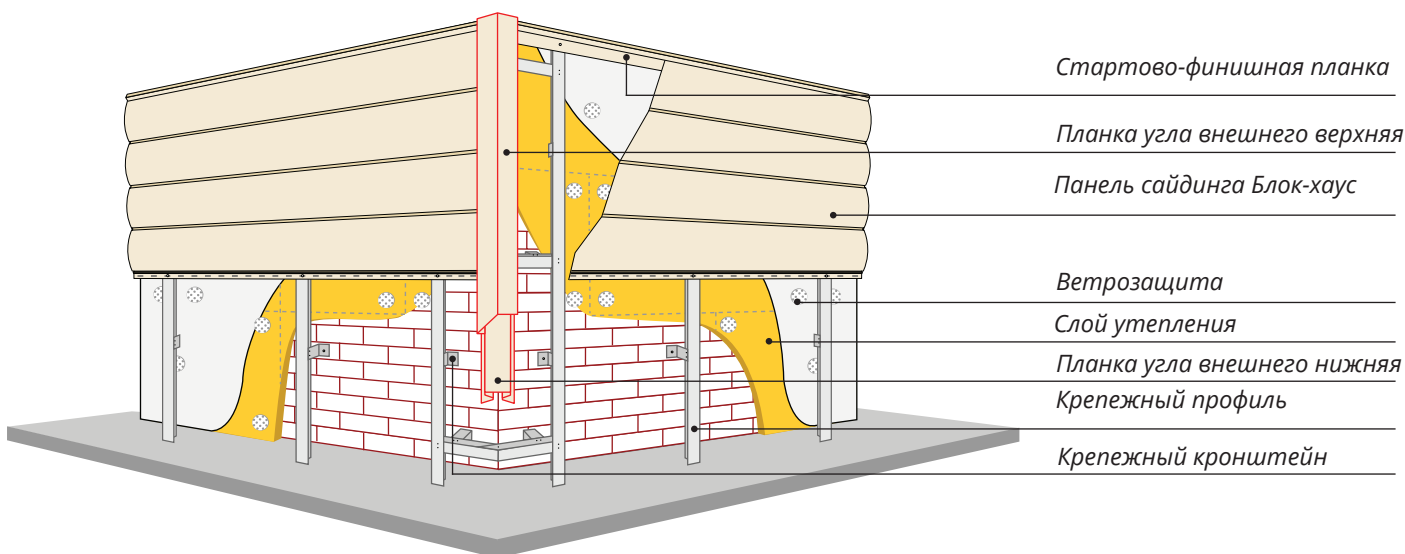


Нижняя планка **1** крепится саморезами к обрешетке, она не будет видна на готовом фасаде и является основой для крепления верхней, декоративной планки **2** (рис. 3-5). После установки нижних планок, Стартово-финишной и Околооконной планок, производится монтаж панелей и только после этого монтируются верхние планки.

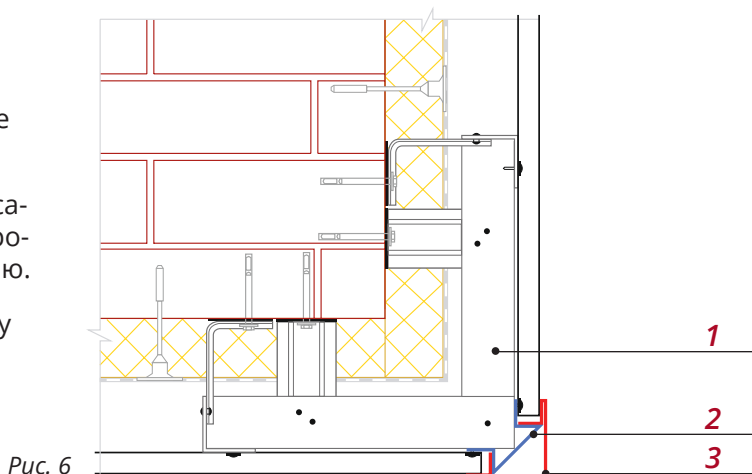
Верхняя планка крепится к нижней без использования саморезов, враспор, защелкиваясь на ней за счет особой конфигурации крепежных отгибов.

За счет упругости металла верхняя планка жестко и плотно должна прилегать к нижней планке и к панелям сайдинга, закрывая обрезные кромки панелей. Монтаж верхних планок требует приложения достаточного усилия. Отгибы верхних частей Стыковочной планки и Внутреннего угла вставляются вовнутрь отгибов нижних частей, тогда как для Внешнего угла верхняя часть крепится к нижней снаружи.

## ВНЕШНИЙ УГОЛ

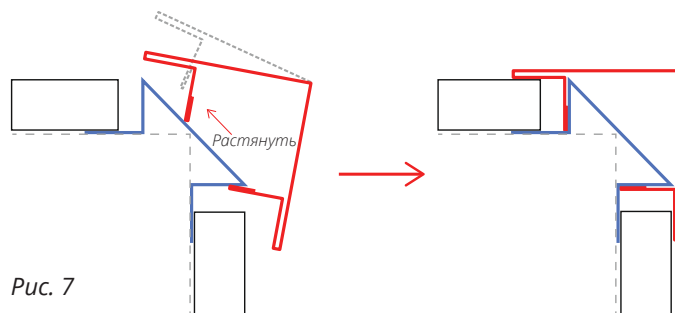


1. Установите дополнительные горизонтальные крепежные профили обвязки угла **1** (рис. 6).
2. Закрепите Планку угла внешнего нижнюю **2** саморезами к горизонтальному крепежному профилю, предварительно выставив ее по уровню.
3. После монтажа панелей зафиксируйте Планку угла внешнего верхнюю **3** (рис. 6) на нижней. Это можно сделать двумя способами:



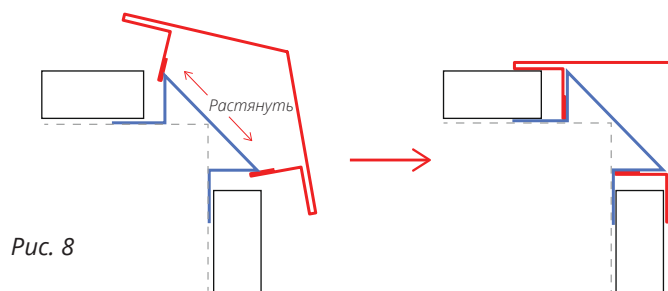
### Способ 1:

Заведите один край верхней планки за один из отгибов нижней по всей длине. Затем, начиная сверху, отгибайте крайнюю полку верхней планки, направляя ее в посадочное место. Постепенно верхняя планка защелкнется на нижней (рис. 7).

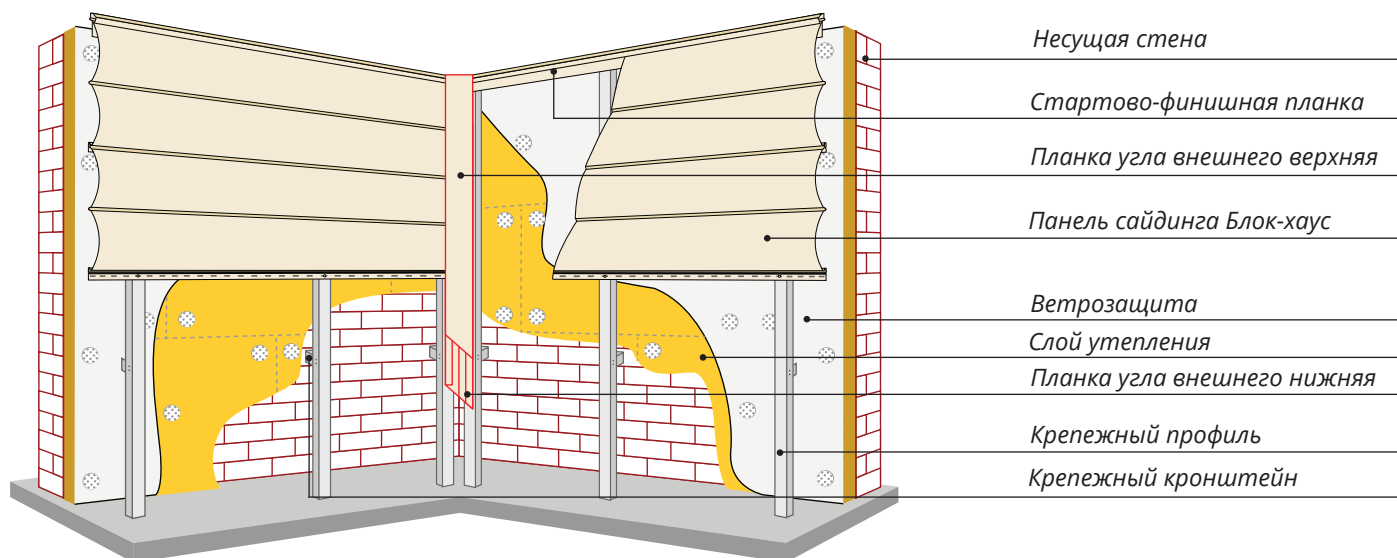


### Способ 2:

В верхней точке элемента зацепите оба отгиба верхней планки за выступы нижней. Постепенно двигаясь сверху вниз, надавливайте на верхнюю планку так, чтобы она «защелкивалась» на нижней (рис. 8).



## ВНУТРЕННИЙ УГОЛ



1. Расположите крепежные кронштейны в узле так, чтобы можно было смонтировать два крепежных профиля **1** на каждый кронштейн.
2. Закрепите Планку угла внутреннего нижнюю **2** саморезами к крепежному профилю, предварительно выставив ее по уровню.

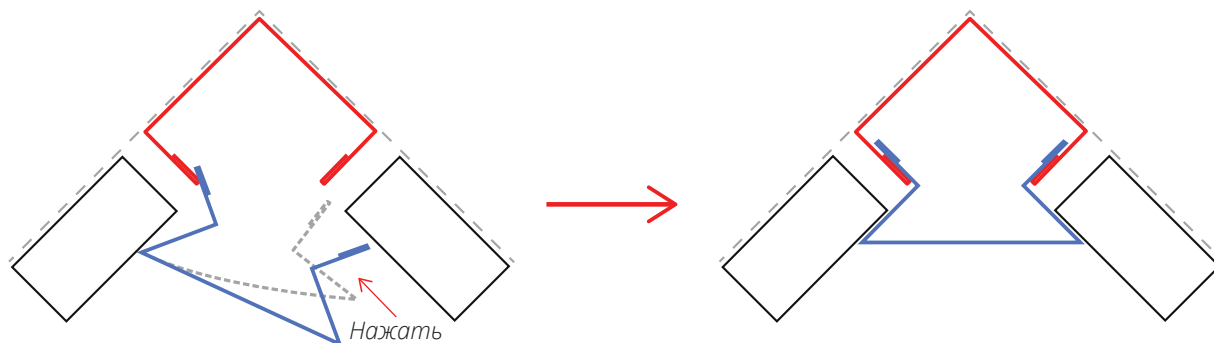
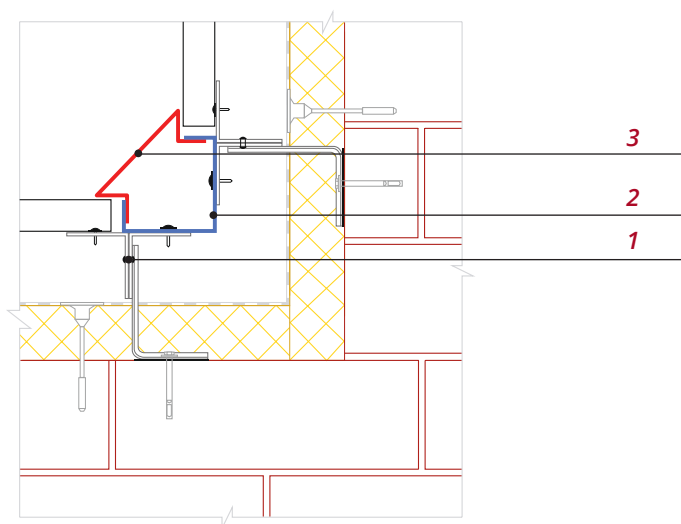
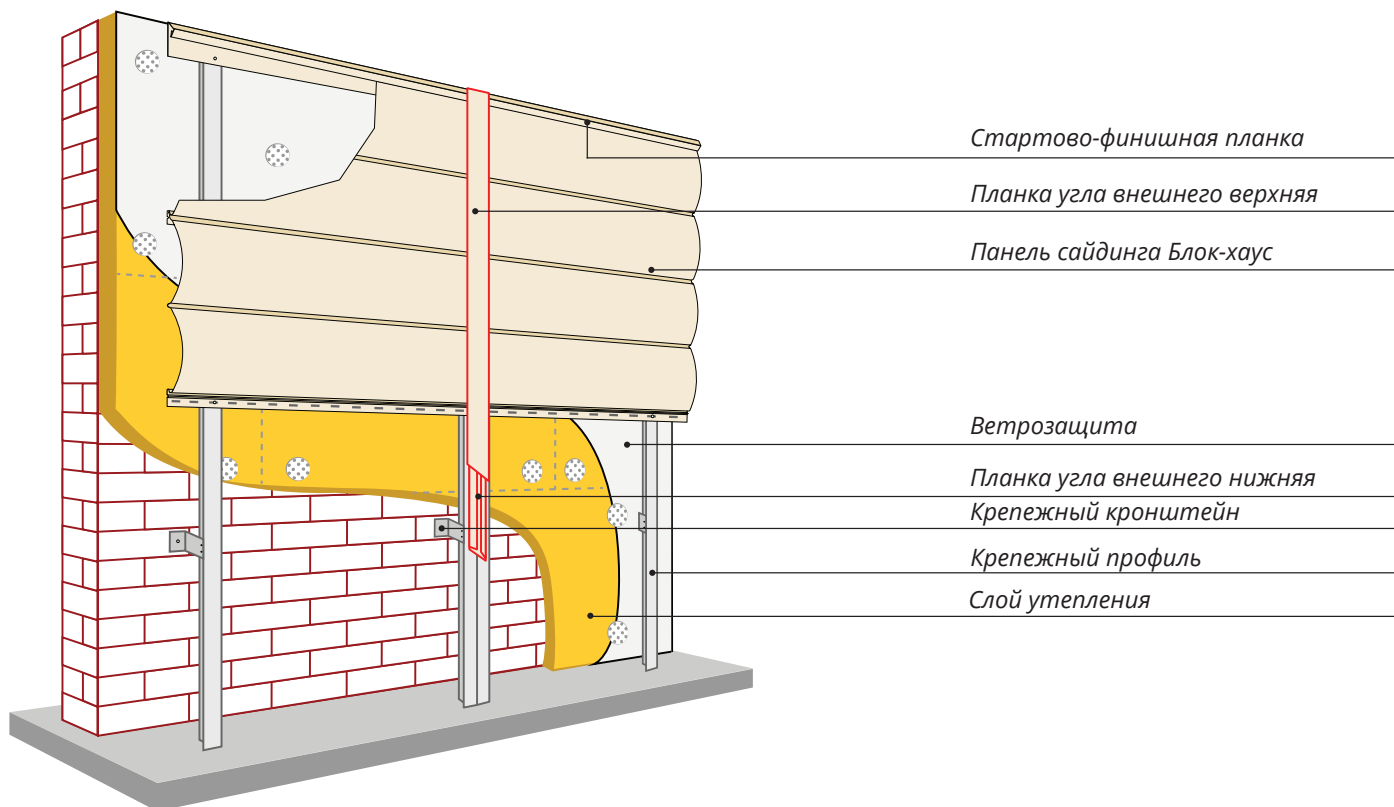
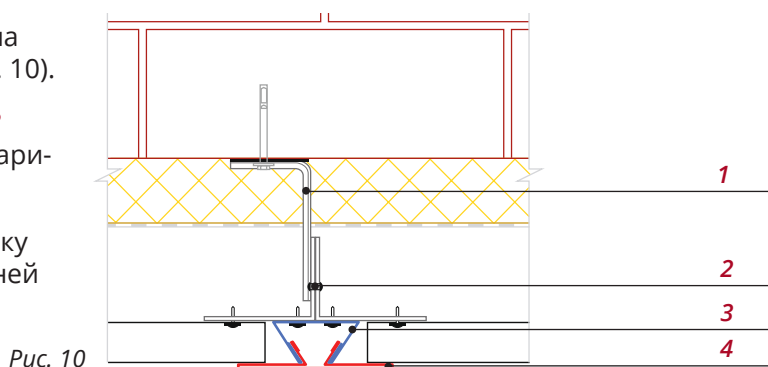


Рис. 9

3. После монтажа панелей зафиксируйте Планку угла внутреннего верхнюю **3** на нижней по аналогии с внешним углом (рис. 9). Отличие в том, что отгибы верхних частей Внутреннего угла вставляются вовнутрь отгибов нижней планки, а не снаружи, как на Внешнем угле.



1. Закрепите на кронштейне **1**, находящемся на месте стыка, два крепежных профиля **2** (рис. 10).
2. Закрепите Планку угла внешнего нижнюю **3** саморезами к крепежным профилям, предварительно выставив ее по уровню
3. После монтажа панелей зафиксируйте Планку стыковочную составную верхнюю **4** на нижней по аналогии с Внутренним углом (Рис. 10).



## НАРАЩЕНИЕ ДОБОРНЫХ ЭЛЕМЕНТОВ

На стыках планок сделайте нахлест 20 мм. Для этого отрежьте 25 мм от крепежного отгиба, оставив лицевую часть. Оставьте зазор между планками около 5 мм (рис. 12).

